

Муниципальное бюджетное общеобразовательное учреждение  
«Каргопольская основная общеобразовательная школа»  
Алькеевского муниципального района Республики Татарстан

**ПАСПОРТ**  
доступности для инвалидов объекта и  
предоставляемых на нем  
услуг в сфере образования

2021 г.

СОГЛАСОВАНО  
Руководитель Исполнительного  
комитета Алькеевского муниципального  
района РТ



И.В.Юсупов

УТВЕРЖДАЮ  
Директор МБОУ  
«Каргопольская ООШ» АМР РТ



Г.Р.Шайхутдинова

## ПАСПОРТ

доступности для инвалидов объекта  
и предоставляемых на нем услуг в сфере образования.

### I. Краткая характеристика объекта

Адрес объекта, на котором предоставляется услуга: 422875, РТ, Алькеевский район, с.Каргополь, ул. Верхняя, д.2а.

Наименование предоставляемой услуги: образование.

Сведения об объекте: отдельно стоящее двухэтажное здание, 1150,94 кв. м.

- наличие прилегающего земельного участка (да, нет); да

Название организации, которая предоставляет услугу населению, (полное юридическое наименование (согласно уставу): муниципальное бюджетное общеобразовательное учреждение «Каргопольская основная общеобразовательная школа» Алькеевского муниципального района Республики Татарстан.

Краткое наименование: МБОУ «Каргопольская ООШ»

Юридический адрес организации: 422875, Республика Татарстан, Алькеевский муниципальный район, с. Каргополь, ул. Верхняя, д.2а

Основание для пользования объектом (оперативное управление, аренда, собственность): оперативное управление.

Форма собственности (государственная, муниципальная, частная): муниципальная

Административно-территориальная подведомственность (федеральная, региональная, муниципальная): муниципальная.

Наименование и адрес вышестоящей организации: Муниципальное казенное учреждение «Управление образование Алькеевского муниципального района Республики Татарстан», 422870, РТ, Алькеевский район, с.Базарные Матаки, ул.Советская 11

### II. Краткая характеристика предоставляемой на объекте услуги

Сфера деятельности: образовательная деятельность

Плановая мощность (посещаемость, количество обслуживаемых в день, вместимость, пропускная способность): посещаемость 45 человек в день, вместимость 108 человек

Форма оказания услуг (на объекте, с длительным пребыванием, в т.ч. проживанием, обеспечение доступа к месту предоставления услуги, на дому, дистанционно): на объекте, дневная форма обучения.

Категории обслуживаемого населения по возрасту (дети, взрослые трудоспособного возраста, пожилые, инвалиды; все возрастные категории): дети от 6,5 до 15 лет

Категории обслуживаемых инвалидов (инвалиды с нарушениями опорно-двигательного аппарата; нарушениями зрения, нарушениями слуха, ментальными нарушениями): нет

### III. Оценка соответствия уровня доступности для инвалидов объекта и имеющихся недостатков в обеспечении условий его доступности объекта для инвалидов

| № п/п | Основные показатели доступности для инвалидов объекта  | Оценка состояния и имеющихся недостатков в обеспечении условий доступности для инвалидов объекта |
|-------|--|--|
| 1     | Выделенные стоянки автотранспортных средств для инвалидов  | Нет  |
| 2     | Сменные кресла-коляски   | Нет  |
| 3     | Адаптированные лифты   | Нет  |
| 4     | Поручни  | Да   |
| 5     | Пандусы  | Да   |
| 6     | Подъемные платформы (аппарели)   | Нет  |
| 7     | Раздвижные двери   | Нет  |
| 8     | Доступные входные группы   | Да   |
| 9     | Доступные санитарно-гигиенические помещения  | Да   |
| 10    | Достаточная ширина дверных проемов в стенах, лестничных маршей, площадок   | Да   |
| 11    | Надлежащее размещение оборудования и носителей информации, необходимых для обеспечения беспрепятственного доступа к объектам (местам предоставления услуг) инвалидов, имеющих стойкие расстройства функции зрения, слуха и передвижения                        | Нет  |
| 12    | Дублирование необходимой для инвалидов, имеющих стойкие расстройства функции зрения, зрительной информации - звуковой информацией, а также надписей, знаков и иной текстовой и графической информации - знаками, выполненными рельефно-точечным шрифтом Брайля | Нет  |
| 13    | Дублирование необходимой для инвалидов по слуху звуковой информации зрительной информацией   | Нет  |

**IV. Оценка соответствия уровня доступности для инвалидов предоставляемых услуг и имеющихся недостатков в обеспечении условий их доступности для инвалидов предоставляемых услуг**

| № п/п | Основные показатели доступности для инвалидов предоставляемой услуги   | Оценка состояния и имеющихся недостатков в обеспечении условий доступности для инвалидов предоставляемой услуги |
|-------|--|---|
| 1     | Наличие при входе в объект вывески с названием организации, графиком работы, кнопкой вызова персонала, указанием места для собаки-поводыря, выполненными рельефно-точечным шрифтом Брайля и на контрастном фоне  | Да  |
| 2     | Обеспечение инвалидам помощи, необходимой для получения в доступной для них форме информации о правилах предоставления услуги, в том числе об оформлении необходимых для получения услуги документов, о совершении ими других необходимых для получения услуги действий. | Нет   |
| 3     | Проведение инструктирования или обучения работников, предоставляющих услуги населению, для работы с инвалидами, по вопросам, связанным с обеспечением  | Да  |



|    |  |                                   |
|----|--|-----------------------------------|
|    | доступности для них объектов и услуг   |                                   |
| 4  | Наличие работников организаций, на которых административно-распорядительным актом возложено оказание инвалидам помощи при предоставлении им услуг  | Да                                |
| 5  | Предоставление услуги о сопровождении инвалида по территории объекта работником организации  | Да                                |
| 6  | Предоставление инвалидам по слуху при необходимости услуги с использованием русского жестового языка, включая обеспечение допуска на объект сурдопереводчика, тифлопереводчика   | Нет                               |
| 7  | Соответствие транспортных средств, используемых для предоставления услуг населению, требованиям их доступности для инвалидов   | Транспортные средства отсутствуют |
| 8  | Обеспечение допуска на объект, в котором предоставляются услуги, собаки-проводника при наличии документа, подтверждающего ее специальное обучение, выданного по форме и в порядке, утвержденном приказом Министерства труда и социальной защиты Российской Федерации | Нет                               |
| 9  | Наличие в одном из помещений, предназначенных для проведения массовых мероприятий, индукционных петель и звукоусиливающей аппаратуры   | Нет                               |
| 10 | Адаптация официального сайта органа и организации, предоставляющих услуги в сфере образования, для лиц с нарушением зрения (слабовидящих)  | Да                                |
| 11 | Обеспечение предоставления услуги тьютора  | Нет                               |
| 12 | Иные   | -                                 |

**V. Предлагаемые управленческие решения по срокам, видам и объемам работ, необходимых для приведения объекта и порядка предоставления на нем услуг в соответствие с требованиями законодательства Российской Федерации об обеспечении условий их доступности для инвалидов \***

| № п/п | Управленческие решения по объемам работ, необходимым для приведения объекта в соответствие с требованиями законодательства Российской Федерации   | Сроки                       |
|-------|---|-----------------------------|
| 1     | Вход в здание (главный вход, входные группы, расположенные на первом этаже): организационные мероприятия, индивидуальное решение с ТСР  | По мере финансирования      |
| 2     | Выделение стоянки автотранспортных средств для инвалидов  | По мере финансирования      |
| 3     | Наличие адаптированных лифтов   | Нет технической возможности |
| 4     | Установка кнопок вызова в помещении различного функционального значения   | По мере финансирования      |
| 5     | Раздвижные двери  | По мере финансирования      |
| 6     | Надлежащее размещение оборудования и носителей информации, необходимых для обеспечения беспрепятственного доступа к объектам (местам предоставления услуг) инвалидов, имеющих стойкие расстройства функции зрения, слуха и передвижения | По мере финансирования      |
| 7     | Дублирование необходимой для инвалидов, имеющих стойкие расстройства функции зрения, зрительной информации - звуковой информацией, а также надписей, знаков и иной  | По мере финансирования      |

|   |   |                        |
|---|---|------------------------|
|   | текстовой и графической информации - знаками, выполненными рельефно-точечным шрифтом Брайля и на контрастном фоне |                        |
| 8 | дублирование необходимой для инвалидов по слуху звуковой информации зрительной информацией                        | По мере финансирования |

|   |   |                        |
|---|---|------------------------|
| № | Предлагаемые управленческие решения по объемам работ, необходимым для приведения порядка предоставления услуг в соответствие с требованиями законодательства Российской Федерации об обеспечении условий их доступности для инвалидов | Сроки                  |
| 1 | Приобретение специального и приспособленного оборудования, необходимого для предоставления услуги (с учетом потребностей инвалидов)   | По мере финансирования |

Председатель комиссии Руководитель МКУ «Управление образованием» АМР РТ

Члены комиссии

Заместитель руководителя МКУ «Управление образованием АМР РТ» по воспитательной работе

Психолог ППС

Председатель территориальной профсоюзной организации

образования Алькеевского муниципального района РТ

Председатель общества инвалидов Алькеевского МР РТ

Секретарь - главный специалист МКУ «Управление образованием АМР РТ».



*[Handwritten signature]*

Савинов А.А.

*[Handwritten signature]*

Захарова Н.П.

*[Handwritten signature]*

Хабибуллина Л.Р.

*[Handwritten signature]*

Билалов Р.А.

*[Handwritten signature]*

Даутов В.Р.

*[Handwritten signature]*

Сорина А.П.



**АКТ ОБСЛЕДОВАНИЯ**  
**объекта социальной инфраструктуры**  
**К ПАСПОРТУ ДОСТУПНОСТИ ОСИ**

**1. Общие сведения об объекте**

- 1.1. Наименование (вид) объекта: объект образования
- 1.2. Адрес объекта: 422875, РТ, Алькеевский район, с.Каргополь, ул.Верхняя, д.2а
- 1.3. Сведения об объекте: отдельно стоящее двухэтажное здание  
В здании 2 этажа, 1150,94 кв. м.  
наличие прилегающего земельного участка (да, нет); да
- 1.4. Год постройки здания: 2002
- 1.5. Дата предстоящих плановых ремонтных работ: текущий ремонт – 2018 год, дата капитального ремонта не установлена
- 1.6. Название организации (учреждения), (полное юридическое наименование – согласно Уставу, краткое наименование) муниципальное бюджетное общеобразовательное учреждение «Каргопольская основная общеобразовательная школа» Алькеевского муниципального района Республики Татарстан.
- 1.7. Юридический адрес организации (учреждения): 422875, Республика Татарстан, Алькеевский муниципальный район, с. Каргополь, ул. Верхняя, д.2а

**2. Характеристика деятельности организации на объекте**

- 2.1. Сфера деятельности: образовательная деятельность
- 2.2. Дополнительная информация: начальное, основное образование.
- 2.3. Форма оказания услуг (на объекте, с длительным пребыванием, в т.ч. проживанием, обеспечение доступа к месту предоставления услуги, на дому, дистанционно): на объекте, дневная форма обучения.
- 2.4. Категории обслуживаемого населения по возрасту (дети, взрослые трудоспособного возраста, пожилые; все возрастные категории): дети школьного возраста.
- 2.5. Категории обслуживаемых инвалидов (инвалиды с нарушениями опорно-двигательного аппарата; нарушениями зрения, нарушениями слуха): нет

**2. Состояние доступности объекта**

**3.1. Путь следования к объекту пассажирским транспортом: нет**

(описать маршрут движения с использованием пассажирского транспорта)

наличие адаптированного пассажирского транспорта к объекту: **нет**

**3.2. Путь к объекту от ближайшей остановки пассажирского транспорта: нет**

3.2.1 расстояние до объекта от остановки транспорта: **60 м**

3.2.2 время движения (пешком): **3 мин**

3.2.3 наличие выделенного от проезжей части пешеходного пути: **нет**

3.2.4 Перекрестки: **нерегулируемые**; регулируемые, со звуковой сигнализацией, таймером: **нет**

3.2.5 Информация на пути следования к объекту: акустическая, тактильная, визуальная; **нет**

3.2.6 Перепады высоты на пути: есть, **нет**

Их обустройство для инвалидов на коляске: **нет**

### 3.3 Организация доступности объекта для инвалидов – форма обслуживания\*

| № п/п | Категория инвалидов (вид нарушения)            | Вариант организации доступности объекта (формы обслуживания)* |
|-------|--|---|
| 1.    | Все категории инвалидов и МГН                  |   |
|       | <i>в том числе инвалиды:</i>                   |   |
| 2     | передвигающиеся на креслах-колясках К          | <i>ВНД</i>  |
| 3     | с нарушениями опорно-двигательного аппарата -О | <i>ДЧ</i>   |
| 4     | с нарушениями зрения -С                        | <i>ВНД-И</i>  |
| 5     | с нарушениями слуха-Г                          | <i>ВНД-И</i>  |
| 6     | с нарушениями умственного развития-У           | <i>ДУ</i>   |

\* - указывается один из вариантов: «А» - доступность всех структурно-функциональных зон и помещений, «Б» - в уровне 1 этажа доступны специально выделенные участки и помещения или организовано место обслуживания инвалидов. «ДУ» - доступность условная, т.е. организована дополнительная помощь персонала учреждения, организовано представление услуги на дому или дистанционно, «ВНД»- доступность временно не организована.

### 3.4 Состояние доступности основных структурно-функциональных зон

| № п \п | Основные структурно-функциональные зоны                      | Состояние доступности, в том числе для основных категорий инвалидов** |
|--------|--|---|
| 1      | Территория, прилегающая к зданию (участок)                   | <i>ДЧ-И (У, О С, Г)</i>   |
| 2      | Вход (входы) в здание  | <i>ДП-И (К, О, У, С)</i>  |
| 3      | Путь (пути) движения внутри здания (в т.ч. пути эвакуации)   | <i>ДУ-И (К, О, У)<br/>ВНД-И (С, Г,)</i>                               |
| 4      | Зона целевого назначения здания (целевого посещения объекта) | <i>ДУ-И (У, О, К,)<br/>ВНД-И, ДУ(Г, С,)</i>                           |
| 5      | Санитарно-гигиенические помещения                            | <i>ДП-В</i>   |
| 6      | Система информации и связи (на всех зонах)                   | <i>ДУ-И (У, О, К)<br/>ВНД (С, Г)</i>                                  |
| 7      | Пути движения к объекту (от остановки транспорта)            | <i>ДП-И (У, О, К),<br/>ВНД-И, ДУ(Г, С,)</i>                           |

\*\* Указывается: «ДП-В» - доступно полностью всем; «ДП-И» (К.О.С.Г.У) – доступно полностью избирательно (указать категории инвалидов); «ДЧ-В» - доступно частично всем; «ДЧ-И» (К.О.С.Г.У) – доступно частично избирательно (указать категории инвалидов); «ДУ» - доступность условная; «ВНД» - доступность временно не организована. Категории инвалидов: Г – инвалиды с нарушением слуха, К – инвалиды, передвигающиеся на креслах-колясках, О – инвалиды с нарушениями опорно-двигательного аппарата; С – инвалиды с нарушениями зрения; У – инвалиды с нарушениями умственного развития.

### 3.5. Итоговое заключение о состоянии доступности ОСИ:

Объект признан условно доступным для инвалидов с нарушениями опорно-двигательного аппарата, с умственными нарушениями, для инвалидов, передвигающихся на креслах колясках; временно недоступным для инвалидов с нарушениями слуха, для инвалидов с нарушениями зрения;

Доступность объекта может быть обеспечена при организации обучения специалистов, по оказанию необходимой квалифицированной помощи МНГ (знание специфики различных групп инвалидности и влияние ее на способность передвижения внутри помещений, на прилегающих территориях; умение использовать специальную технику при оказании помощи МНГ).

Для обеспечения полной доступности объекта для инвалидов с умственными нарушениями необходимо разместить информацию об объекте и оказываемых им услугах простыми, доступными словами (фразами).

Для обеспечения условной доступности объекта для инвалидов с нарушениями слуха необходимо организовать сурдоперевод и/или другие технические средства адаптаций при оказании услуг.

Для обеспечения условной доступности объекта для инвалидов, передвигающихся на креслах-колясках, требуется организовать оказание ситуационной помощи сотрудниками учреждения с закреплением функциональных обязанностей в должностных инструкциях.

Обеспечение доступности для инвалидов с нарушениями зрения на первом этапе может решаться путём оказания ситуационной помощи на всех зонах, что обеспечит условную доступность объекта; при комплексном развитии системы информации на объекте с использованием контрастных и тактильных направляющих на всех путях движения, в т.ч. на прилегающей территории, дублировании основной информации рельефно-точечным шрифтом и акустической информацией может быть достигнута полная доступность объекта для инвалидов с нарушениями зрения.

По функциональным зонам рекомендуется выполнение следующих мероприятий-

**Территория, прилегающая к зданию (участок):**

отремонтировать подходы к объекту (устранить неровности дороги); выделить места отдыха (установить скамейки), выделить места для парковки инвалидов, обозначить их соответствующими международными символами.

**Вход (входы) в здание:**

установить пандус на высоту входной площадки главного входа(придерживаться требований п. 4.1.14 СП 59.13330.2012);установить противоскользкое покрытие на края ступеней;установить поручни вдоль марша лестницы, включая разделительные (0,9м. п. 4.1.14, 5.2.15 СП 59.13330.2012); увеличить ширину рабочего полотна в свету до 90 см.(входные двери); снизить высоту порогов входных дверей (не более 1.4см. один элемент порога); двери оборудовать доводчиком с задержкой автоматического закрывания не менее 5 секунд, предусмотреть смотровые панели.

**Путь (пути) движения внутри здания:**

увеличить дверные проемы до ширины рабочего полотна в свету не менее 90 см.; снизить высоту порогов (не более 1.4см.).

**Зона целевого назначения здания (целевого посещения объекта):**

при необходимости рассмотреть оборудование аналогичных мест в классах.

**Санитарно-гигиенические помещения:**

оборудовать на первом этаже (женскую/мужскую) туалетных кабины в соответствии с нормативными требованиями (расширить дверные проемы, увеличить габариты, установить горизонтальные поручни, тревожную кнопку и т. д);

**Система информации на объекте:**

на всех структурно-функциональных зонах, начиная с прилегающей территории обеспечить своевременное получение визуальной, акустической и тактильной информации, в т.ч. с учетом потребностей инвалидов с нарушениями зрения (информационные указатели, рельефные (тактильные) полосы, малогабаритные аудиовизуальные информационно-справочные системы, и т. д.) (п. 5.5 СП 59.13330.2012).

## 4. Управленческое решение

### 4.1. Рекомендации по адаптации основных структурных элементов объекта

| №№ п \п | Основные структурно-функциональные зоны объекта | Рекомендации по адаптации объекта (вид работы)*                               |
|---------|---|---|
| 1       | Территория, прилегающая к зданию (участок)      | Текущий ремонт, восстановление асфальтового покрытия на территории            |
| 2       | Вход (входы) в здание                           | Текущий ремонт, КР, организационные мероприятия, индивидуальное решение с ТСР |



|   |  |   |
|---|--|---|
|   |  | решение с ТСП   |
| 4 | Зона целевого назначения здания (целевого посещения объекта) | Текущий ремонт, организационные мероприятия,                                  |
| 5 | Санитарно-гигиенические помещения                            | Капитальный ремонт, организационные мероприятия, индивидуальное решение с ТСП |
| 6 | Система информации на объекте (на всех зонах)                | Текущий ремонт, организационные мероприятия, индивидуальное решение с ТСП     |
| 7 | Все зоны и участки   | Текущий ремонт, организационные мероприятия, индивидуальное решение с ТСП     |

\*- указывается один из вариантов (видов работ): не нуждается; ремонт (текущий, капитальный); индивидуальное решение с ТСП; технические решения невозможны – организация альтернативной формы обслуживания

4.2. Период проведения частичных работ: июль-август 2021 года в рамках исполнения программы доступности объекта **Техническое задание на проведение работ по повышению уровня доступности и предоставляемых услуг на объекте**

(указывается наименование документа: программы, плана)

4.3 Ожидаемый результат (по состоянию доступности) после выполнения работ по адаптации: ДУ-И (О, У, С, Г), ДУ-И (К).

Оценка результата исполнения программы, плана (по состоянию доступности) **Акт технического осмотра объекта капитального строительства**

4.4. Для принятия решения требуется, не требуется (нужное подчеркнуть):

4.4.1. согласована Комиссии: **не требуется**

(наименование Комиссии по координации деятельности в сфере обеспечения доступной среды жизнедеятельности для инвалидов и других МГН)

4.4.2. согласование работ с надзорными органами (в сфере проектирования и строительства, архитектуры, охраны памятников, другое - указать): **не требуется**

4.4.3. техническая экспертиза; разработка проектно-сметной документации;

4.4.4. согласование с вышестоящей организацией (собственником объекта);

4.4.5. согласование с общественными организациями инвалидов **не требуется**;

4.4.6. другое \_\_\_\_\_

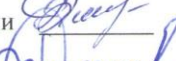
4.7. Информация может быть размещена (обновлена) на Карте доступности субъекта Российской Федерации \_\_\_\_\_

(наименование сайта, портала)


Председатель комиссии Руководитель МКУ «Управление образованием» АМР РТ  Савинов А.А.

Члены комиссии  
Заместитель руководителя МКУ «Управление образованием АМР РТ» по воспитательной работе  Захарова Н.П.

Психолог ППС  Хабибуллина Л.П.

Председатель территориальной профсоюзной организации образования Алыкеевского муниципального района РТ  Билалов Р.А.

Председатель общества инвалидов Алыкеевского МР РТ  Даутов В.Р.

Секретарь - главный специалист МКУ «Управление образованием АМР РТ».  Сорина А.П.

Директор МБОУ «Каргопольская ООШ» АМР РТ  Шайхутдинова Г.П.



Приложение 1  
к Акту обследования ОСИ, к паспорту  
доступности ОСИ от «02» февраля 2021г.

**I Результаты обследования:**

**1. Территории, прилегающей к зданию (участка)  
муниципальное бюджетное общеобразовательное учреждение  
«Каргопольская основная общеобразовательная школа»  
Алькеевского муниципального района Республики Татарстан  
422875, РТ, Алькеевский район, с.Каргополь, ул.Верхняя, д.2а**

| № п/п | Наименование функционально-планировочного элемента | Наличие элемента |            |        | Выявленные нарушения и замечания  |                                  | Работы по адаптации объектов  |            |
|-------|--|------------------|------------|--------|---|----------------------------------|---|------------|
|       |  | есть/нет         | № на плане | № фото | Содержание  | Значимо для инвалида (категория) | Содержание  | Виды работ |
| 1.1   | Вход (входы) на территорию                         | есть             |            | 3      | - отсутствует нормативно размещённая информация об ОСИ                        | С,К,О                            | - установить информацию об ОСИ на входе на территорию, в т.ч. на въезде для служебного транспорта                                     | ТСР, ТР    |
| 1.2   | Путь (пути) движения на территории                 | есть             |            | 5      | не организованно информационное обеспечение для слабовидящих групп населения. | С,К,О                            | -установить декоративное ограждение выполняющее направляющую функцию,<br>- обеспечить информационное сопровождение на путях движения; | ТР, Орг.   |
| 1.3   | Автостоянка и парковка                             | есть             |            | 1,2    |   | К,О                              | место для парковки инвалидов имеется, обозначено соответствующими международными символами.   | ТР         |
|       | ОБЩИЕ требования к зоне                            |                  |            |        |   |                                  |   |            |

## II Заключение по зоне:

| Наименование структурно-функциональной зоны | Состояние доступности* (к пункту 3.4 Акта обследования ОСИ) | Приложение |        | Рекомендации по адаптации к пункту 4.1 Акта обследования ОСИ |
|---|---|------------|--------|--|
|   |   | № на плане | № фото |  |
| Территория, прилегающая к зданию            | <i>ДП-И (Г,У,О К, С,)</i>                                   |            | 1-5    | Организационные мероприятия, текущий ремонт, ТСР             |



**I Результаты обследования:**

**2. Вход в здание**

**муниципальное бюджетное общеобразовательное учреждение  
«Каргопольская основная общеобразовательная школа»  
Алькеевского муниципального района Республики Татарстан  
422875, РТ, Алькеевский район, с.Каргополь, ул.Верхняя, д.2а**

| № п/п | Наименование функционально-планировочного элемента | Наличие элемента |            |        | Выявленные нарушения и замечания  |                                  | Работы по адаптации объектов  |                     |
|-------|--|------------------|------------|--------|---|----------------------------------|---|---------------------|
|       |  | есть/нет         | № на плане | № фото | Содержание  | Значимо для инвалида (категория) | Содержание  | Виды работ          |
| 2.1   | Лестница (наружная)                                | есть             |            |        | отсутствуют поручни и противоскользящее покрытие на краях ступеней,<br>- отсутствие тактильной и контрастной информации перед началом марша лестницы;<br>- отсутствие контрастной маркировки крайних ступеней;                | С,О                              | -вдоль марша наружной лестницы установить поручни в соответствии с нормативными требованиями.<br>-установить противоскользящее покрытие на края ступеней<br>-установка тактильной предупредительной информации перед маршем, нанесение контрастной маркировки на крайние ступени) | ТР,<br>ТСР,<br>Орг  |
| 2.2   | Пандус (наружный)                                  | есть             |            |        | - пандус на высоту входной площадки главного входа установлены (п. 4.1.14 СП 59.13330.2012);  | К                                |   | ТСР                 |
| 2.3   | Входная площадка (перед дверью)                    | есть             |            | 9,10   | - отсутствие тактильной маркировки перед дверным проёмом;<br>- не размещены кнопки вызова персонала (переговорного устройства) на нормативной высоте с закреплением ответственного сотрудника за встречу и сопровождение МГН; | С                                | - установить тактильную информацию за 0,8 м перед дверным проёмом;<br>- разместить кнопки вызова персонала  | ТР,<br>ТСР,<br>Орг. |
| 2.4   | Дверь (входная)                                    | есть             |            | 9      | - порог на входной двери соответствует нормам, доводчик автоматического закрывания нет,<br>-ширина рабочего полотна менее 110см.  | К, О,<br>С                       | Установить доводчик автоматического закрывания, знак «Инвалид»  | ТР                  |
| 2.5   | Тамбур   | есть             |            | 11     | резиновые грязеотталкивающие коврики, которые расположены у главного  | К, О,<br>С                       |   | ТР                  |



|  |                         |  |  |   |     |  |               |
|--|-------------------------|--|--|---|-----|--|---------------|
|  |                         |  |  | входа, возле входной двери и лестницы, закреплены, что соответствует п. 5.2.8 СП 59.13330.2012  |     |  |               |
|  | ОБЩИЕ требования к зоне |  |  | Отсутствует непрерывность информации, своевременное ориентирование и однозначная идентификация объекта и места посещения, а также отсутствуют средства информации зон и помещений, что не соответствует п. 5.5.3 СП 59.13330.2012 | Все | - обеспечить своевременное получение визуальной, акустической и тактильной информации, в т.ч. с учетом потребностей инвалидов с нарушениями зрения | ТР, ТСП, Орг. |

### II Заключение по зоне:

| Наименование структурно-функциональной зоны | Состояние доступности (к пункту 3.4 Акта обследования ОСИ) | Приложение |        | Рекомендации по адаптации (вид работы) к пункту 4.1 Акта обследования ОСИ<br>Организационные мероприятия, текущий ремонт, ТСП |
|---|--|------------|--------|---|
|   |  | № на плане | № фото |   |
| Вход в здание                               | <i>ДП-И (О, Г, У, К),<br/>ВНД-И (С,)</i>                   |            |        |   |



Приложение 3  
к Акту обследования ОСИ к паспорту доступности  
ОСИ от «02» февраля 2021 г.

**I Результаты обследования:**

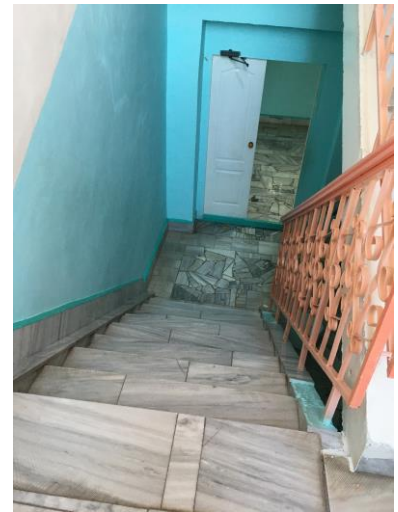
**3. Пути (путей) движения внутри здания (в т.ч. путей эвакуации)  
муниципальное бюджетное общеобразовательное учреждение  
«Каргопольская основная общеобразовательная школа»  
Алькеевского муниципального района Республики Татарстан  
422875, РТ, Алькеевский район, с.Каргополь, ул.Верхняя, д.2а.**

| № п/п | Наименование функционально-планировочного элемента  | Наличие элемента |            |        | Выявленные нарушения и замечания  |                                  | Работы по адаптации объектов  |              |
|-------|---|------------------|------------|--------|---|----------------------------------|---|--------------|
|       |   | есть/нет         | № на плане | № фото | Содержание  | Значимо для инвалида (категория) | Содержание  | Виды работ   |
| 3.1   | Коридор (вестибюль, зона ожидания, галерея, балкон) | есть             |            | 1      | - отсутствие комплексной информации о пути и направлении движения со схемой расположения и функциональным назначением помещений.  | все                              | - обозначить на схемах пути движения к зонам целевого назначения и санитарно-гигиеническим помещениям, обеспечить своевременное получение визуальной, акустической и тактильной информации, в т.ч. с учетом потребностей инвалидов с нарушениями зрения   | Орг, ТСП     |
| 3.2   | Лестница (внутри здания)                            | есть             |            | 2-3    | - отсутствие поручней, не обеспечена непрерывность имеющихся поручней;<br>- отсутствие тактильной и контрастной информации перед началом марша лестницы;<br>- отсутствие контрастной маркировки крайних ступеней; | О, С                             | - установить нормативные поручни на высоте 0,9 м с двух сторон и горизонтальным завершением на 0,3 м;<br>- установка тактильной предупредительной информации перед маршем, нанесение контрастной маркировки на крайние ступени, а также на края поручней. | Орг, ТСП, ТР |
| 3.3   | Пандус (внутри здания)                              | нет              |            |        | - лестницы не дублируются подъемными устройствами;  | К                                | для передвижения по внутренним лестницам для инвалидов использующих кресла коляски приобрести мобильный подъемник.  | ТСП          |
| 3.4   | Лифт пассажирский (или подъемник)                   | нет              |            |        |   |                                  |   |              |
| 3.5   | Дверь   | есть             |            | 1      | -Ширина дверей (а так же рабочего полотна двупольных  | С,К,О                            | -обеспечить своевременное получение визуальной, акустической и тактильной информации.   | Орг, ТР      |

|     |   |      |     |                          |     |  |         |
|-----|---|------|-----|--------------------------|-----|--|---------|
|     |   |      |     | дверей)<br>соответствуют |     |  |         |
| 3.6 | Пути эвакуации (в т.ч. зоны безопасности) | есть | 4-6 |                          | все | обеспечить своевременное получение визуальной, акустической и тактильной информации, в т.ч. с учетом потребностей инвалидов с нарушениями зрения   | Орг, ТР |
|     | ОБЩИЕ требования к зоне                   |      |     |                          |     | - обеспечить своевременное получение визуальной, акустической и тактильной информации, в т.ч. с учетом потребностей инвалидов с нарушениями зрения |         |

### II Заключение по зоне:

| Наименование структурно-функциональной зоны | Состояние доступности (к пункту 3.4 Акта обследования ОСИ) | Приложение |        | Рекомендации по адаптации (вид работы) к пункту 4.1 Акта обследования ОСИ |
|---|--|------------|--------|---|
|   |  | № на плане | № фото |   |
| Пути движения внутри здания                 | <i>ДУ-И (К, О, Г, У), ВНД-И (С)</i>                        |            |        | Организационные мероприятия, ТСП, текущий ремонт                          |



**I Результаты обследования:**

**4. Зоны целевого назначения здания (целевого посещения объекта)  
муниципальное бюджетное общеобразовательное учреждение  
«Каргопольская основная общеобразовательная школа»  
Алькеевского муниципального района Республики Татарстан  
422875, РТ, Алькеевский район, с.Каргополь, ул.Верхняя, д.2а.**

| № п/п | Наименование функционально-планировочного элемента | Наличие элемента |            |        | Выявленные нарушения и замечания |                                  | Работы по адаптации объектов  |            |
|-------|--|------------------|------------|--------|----------------------------------|----------------------------------|---|------------|
|       |  | есть/нет         | № на плане | № фото | Содержание                       | Значимо для инвалида (категория) | Содержание  | Виды работ |
| 4.1   | Кабинетная форма обслуживания                      | Есть             |            | 2      |                                  | С,Г,К,О, У                       | -в учебном помещении первые столы в ряду у окна и в среднем ряду следует предусмотреть для учащихся с недостатками зрения и дефектами слуха, а для учащихся, передвигающихся в кресле-коляске - выделить 1-2 первых стола в ряду у дверного проема          | КР         |
| 4.2   | Зальная форма обслуживания                         | есть             |            | 3      |                                  | К, О, С, Г,У                     | в актовом зале оборудовать места для лиц с нарушением слуха (кресла с подключением слухового аппарата менее 5% от общего количества мест, возможна установка индукционного контура); при необходимости рассмотреть оборудование аналогичных мест в классах. | Орг, КР    |
| 4.3   | Форма обслуживания с перемещением по маршруту.     | Нет              |            |        |                                  |                                  |   |            |
| 4.4   | Кабина индивидуально обслуживания                  | Нет              |            |        |                                  |                                  |   |            |
| 4.5   | ОБЩИЕ требования к зоне                            |                  |            |        |                                  |                                  | в образовательных учреждениях для учащихся инвалидов с нарушением слуха во всех помещениях следует предусмотреть установку светового сигнализатора, а также световой сигнализации об эвакуации в случае чрезвычайных ситуаций.                              | КР         |

**II Заключение по зоне:**

| Наименование структурно-функциональной зоны | Состояние доступности (к пункту 3.4 Акта обследования ОСИ) | Приложение |        | Рекомендации по адаптации (вид работы) к пункту 4.1 Акта обследования ОСИ |
|---|--|------------|--------|---|
|   |  | № на плане | № фото |   |
| Зоны целевого назначения здания             | <i>ДУ-И (У, О, К,) ВНД-И (Г, С)</i>                        |            |        | Организационные мероприятия, ТСР  |





**I Результаты обследования:**

**5. Санитарно-гигиенических помещений**

**муниципальное бюджетное общеобразовательное учреждение  
«Каргопольская основная общеобразовательная школа»  
Алькеевского муниципального района Республики Татарстан  
422875, РТ, Алькеевский район, с.Каргополь, ул.Верхняя, д.2а.**

| № п/п | Наименование функционально-планировочного элемента | Наличие элемента |            |        | Выявленные нарушения и замечания   |                                  | Работы по адаптации объектов   |            |
|-------|--|------------------|------------|--------|--|----------------------------------|--|------------|
|       |  | есть/нет         | № на плане | № фото | Содержание   | Значимо для инвалида (категория) | Содержание   | Виды работ |
| 5.1   | Туалетная комната, общая                           | есть             |            | 1-6    | - имеются оборудованные санитарно-гигиенические помещения для МГН; (соответствующих нормативным требованиям) | К, С,О                           | (п. 5.3 СП 59.13330.2012)  | ТР         |
| 5.2   | Душевая/ванная комната                             | нет              |            |        |  |                                  |  |            |
| 5.3   | Бытовая комната (гардеробная)                      | Есть             |            | 7      |  | все                              | Обеспечить своевременное получение визуальной, акустической и тактильной информации, в т.ч. с учетом потребностей инвалидов с нарушениями зрения. Организовать несколько вешалок на высоте до 1,4 м. | Орг,       |
|       | ОБЩИЕ требования к зоне                            |                  |            |        | Нет тактильных средств.<br>Дверные проемы узкие.   |                                  |  |            |

**II Заключение по зоне:**

| Наименование структурно-функциональной зоны | Состояние доступности (к пункту 3.4 Акта обследования ОСИ) | Приложение |        | Рекомендации по адаптации к пункту 4.1 Акта обследования ОСИ |
|---|--|------------|--------|--|
|   |  | № на плане | № фото |  |
| Санитарно-гигиенические помещения           | <i>ДП-И (К О, У,<br/>ВНД-И (С,Г)</i>                       |            |        | Организационные мероприятия, ТСР, текущий ремонт             |



2 этаж



Приложение 6  
к Акту обследования ОСИ к паспорту доступности  
ОСИ от «02» февраля 2021 г.

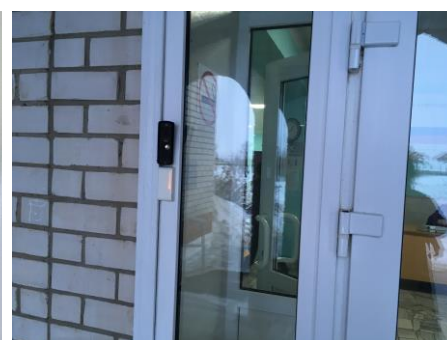
**I Результаты обследования:**

**6. Системы информации (и связи) на объекте  
муниципальное бюджетное общеобразовательное учреждение  
«Каргопольская основная общеобразовательная школа»  
Алькеевского муниципального района Республики Татарстан  
422875, РТ, Алькеевский район, с.Каргополь, ул.Верхняя, д.2а.**

| № п/п                   | Наименование функционально-планировочного элемента | Наличие элемента |            | Выявленные нарушения и замечания |            | Работы по адаптации объектов     |  |              |
|-------------------------|--|------------------|------------|----------------------------------|------------|----------------------------------|--|--------------|
|                         |  | есть/нет         | № на плане | № фото                           | Содержание | Значимо для инвалида (категория) | Содержание   | Виды работ   |
| 6.1                     | Визуальные средства                                | есть             |            |                                  |            | все                              | Обеспечить соответствие нормативным требованиям  | Орг,         |
| 6.2                     | Акустические средства                              | нет              |            |                                  |            |                                  |  |              |
| 6.3                     | Тактильные средства                                | нет              |            |                                  |            |                                  |  |              |
| ОБЩИЕ требования к зоне |  |                  |            |                                  |            |                                  | на всех структурно-функциональных зонах, начиная с прилегающей территории обеспечить своевременное получение визуальной, акустической и тактильной информации, в т.ч. с учетом потребностей инвалидов с нарушениями зрения. (п. 5.5 СП 59.13330.2012). | Орг, ТСП, ТР |

**II Заключение по зоне:**

| Наименование структурно-функциональной зоны | Состояние доступности (к пункту 3.4 Акта обследования ОСИ) | Приложение |      | Рекомендации по адаптации к пункту 4.1 Акта обследования ОСИ |
|---|--|------------|------|--|
|   |  | № на плане | фото |  |
| Система информации (и связи) на объекте     | <i>ДУ-И (У, К, О),<br/>ВНД-И (Г,С)</i>                     |            |      | Организационные мероприятия, ТСП                             |





## Дорожная карта

### Перечень мероприятий, реализуемых для достижения запланированных значений показателей доступности для инвалидов объекта МБОУ «Каргопольская ООШ» и услуг

| № п/п   | Наименование мероприятия   | Нормативный правовой акт, иной документ, которым предусмотрено проведение мероприятия или который планируется принять   | Ответственные исполнители | Срок реализации | Планируемые результаты влияния мероприятия на повышение значения показателя доступности для инвалидов объектов и услуг   |
|---|--|---|---------------------------|-----------------|--|
| <b>I. Мероприятия по поэтапному повышению значений показателей доступности для инвалидов объекта инфраструктуры, включая оборудование объекта необходимыми приспособлениями</b> |  |   |                           |                 |  |
| 1   | Проведение паспортизации объекта и предоставляемых на нем услуг  | Приказ Минобрнауки России от 9 ноября 2015 г. №1309 «Об утверждении Порядка обеспечения условий доступности для инвалидов объектов и предоставляемых услуг в сфере образования, а также оказания им при этом необходимой помощи»; Приказ «О создании комиссии по проведению обследования и паспортизации объекта и предоставляемых услуг по обеспечению доступности для инвалидов» Приказ «О назначении ответственных сотрудников за организацию работы по обеспечению доступности для инвалидов объекта и услуг» | Комиссия                  | 02.02.2021      | Утверждение паспорта доступности для инвалидов объекта и предоставляемых на нем услуг по согласованию с представителем общества инвалидов. Определение объемов работ по обеспечению условий доступности и их финансирования, уточнение базовых значений показателей и сроков выполнения мероприятий. |
| <b>Оказание услуг инвалидам:</b>  |  |   |                           |                 |  |
| 2   | Предоставление детям-инвалидам образования по адаптированным основным общеобразовательным программам в общеобразовательных организациях обучающимися (в инклюзивных условиях) в общеобразовательных организациях | Нормативно-правовая база, приказы учреждения  | ПДО                       | 2021-2030       | Увеличение числа инвалидов, обучающихся совместно с другими  |
|   | Организация и проведение курсов повышения квалификации работников, обеспечивающих предоставление образовательных услуг детям-инвалидам   | Федеральная целевая программа развития образования на 2016-2020 годы  | Зам.директора по УВР      | 2021-2030       | Повышение профессиональной компетенции руководящих и педагогических работников по организации обучения и воспитания детей-инвалидов и детей с  |

|   |   |  |                       |                         |  |
|---|---|--|-----------------------|-------------------------|--|
|   |   |  |                       |                         | ограниченными возможностями здоровья   |
| 3 | Организация работы по адаптации официального сайта объекта для лиц с нарушением зрения (слабовидящих)   | Приказы учреждения   | Ответственный за сайт | В течение всего периода | Расширение сферы предоставления услуг инвалидам с нарушением зрения (слабовидящих) |
| 4 | Оформление при входе в объект вывески с названием организации, графиком работы организации, планом здания, выполненных рельефно- точечным шрифтом Брайля и на контрастном фоне  | Федеральная целевая программа развития образования на 2016-2020 годы | Директор              | 2021                    | Заказ  |
| 5 | Обеспечение инвалидам помощи, необходимой для получения в доступной для них форме информации о правилах предоставления услуги, в том числе об оформлении необходимых для получения услуги документов, о совершении ими других необходимых для получения услуги действия | Федеральная целевая программа развития образования на 2016-2020 годы | Директор              | 2021                    |  |
| 6 | Проведение инструктирования или обучения сотрудников, предоставляющих услуги населению, для работы с инвалидами, по вопросам, связанным с обеспечением доступности для них объектов и услуг   | Федеральная целевая программа развития образования на 2016-2020 годы | Директор              | 2021                    | Обучение   |
| 7 | Наличие работников организаций, на которых административно-распорядительным актом возложено оказание инвалидам помощи при предоставлении им услуг   | Федеральная целевая программа развития образования на 2016-2020 годы | Директор              | 2021                    |  |
| 8 | Сопровождение инвалида по территории объекта работником организации   | Федеральная целевая программа развития образования на 2016-2020 годы | Директор              | 2021                    |  |
| 9 | обновление паспортизации объекта и предоставляемых на нем услуг   |  | Комиссия              | При необходимости       |  |